

જ્ઞાન સંગઠનનાં સિદ્ધાંતો પર આધારિત વેબસાઈટનો રૂપરેખિક વર્ણનાત્મક આભ્યાસ

ડૉ. મીનાક્ષી એ. પી.

સ્કૂલ ઓફ લાઈબ્રરી એન્ડ ઈન્ફોર્મેશન સાયન્સ

સેન્ટ્રલ યુનીવર્સિટી ઓફ ગુજરાત, ગુજરાત

Email - mnxprm.21@gmail.com

વિષયવસ્તુની રજૂઆત : જ્ઞાન સંગઠન એટલે જ વિષયવસ્તુની વિસ્તૃતતા અને ગહનતા. તેને ચોક્કસ સિદ્ધાંતોને અનુસરી ચોક્કસ અર્થ અને ઉપયોગીતા નાં સંદર્ભમાં સંગઠિત કરવાના શ્રેષ્ઠ આશય થી ગ્રંથાલય વિજ્ઞાન નાં મહામહિમ ડૉ. એસ. આર. રંગનાથન એ જ્ઞાન વર્ગીકરણ અને સૂચીકરણ નાં પાયાનાં સિદ્ધાંતો આપ્યા છે; જેમાં વ્યક્તિત્વ, વસ્તુ, વેગ, સ્થળ અને સમય આ પાંચ મુખ્ય નાં આધારે મુખ્ય વિષયની અન્ય વિષય સાથેની જોડાણ પ્રક્રિયા વિસ્તૃતરૂપે સમજાવી છે. આથી વિષય આધારિત લેખનકાર્યો અને સંશોધનો ને સરળ રીતે ગોઠવી શકાય છે, વળી સંભવિત ઉપયોગકર્તાઓને પણ વિષય ની આછી માહિતી આપી શકાય છે. આ સિદ્ધાંતો દ્વારા શ્રી રંગનાથન ને ગ્રંથપાલ ને ગ્રંથાલયનાં ઉપયોગકર્તા વતી વિચારવાના તથા તેમના સુધી ગ્રંથ સંગ્રહ ને પહોંચાડવાનાં સરળ માર્ગો બતાવ્યા છે. માહિતી પ્રત્યાયન તકનીકોનાં આવિર્ભાવથી તથા વેબ નાં આગમન થકી માહિતીનાં પ્રત્યાયન અને પ્રસારણનો વેગ દિવસ અને રાત્રિની ગતિ ને અનુસરે છે એ કહેવામાં કશું ખોટું નથી! આ તકનીકી એ કોરોના જેવી વિશ્વવ્યાપી મહામારીમાં સમગ્ર શિક્ષણ જગત ને જીવંત રાખ્યું તથા વિદ્યાર્થીનાં ઘેર ઘેર પહોંચી શિક્ષણકાર્ય યજ્ઞ ને આગળ વધાર્યો છે. શૈક્ષણિક સંસ્થાની વેબસાઈટ આ યજ્ઞનો એક મહત્વનો ભાગ છે. અહીં સંસ્થાની મહત્તમ કામગીરીનું લેખિત, ઓડિયો, વીડિયો, તથા રૂપરેખિક વર્ણન વિદ્યાર્થીવર્ગ સુધી પહોંચે છે તદ્દપરાંત વિશ્વનાં કોઈપણ ખૂણે બેઠેલો જ્ઞાન પિપાસુ તેને જોઈ, વાંચી અને સાંભળી શકે છે. આથી જ જો આ માહિતીમંચને પણ જ્ઞાન સંગઠનનાં સિદ્ધાંતો ને અનુરૂપ બનાવવામાં આવે તો માહિતી વિજ્ઞાન અને કમ્પ્યુટર વિજ્ઞાન નો આ સમન્વય સંશોધનની નવી દિશાઓ ખોલશે તથા માહિતી અને કમ્પ્યુટરનો ઉપયોગ કરનારો વર્ગ સીમિત ન રહેતા સમગ્ર સમાજ બનશે.

૨. ચાવીરૂપ શબ્દો : જ્ઞાન સંગઠન, વેબસાઈટનું રૂપરેખિક વર્ણન, સિદ્ધાંતો આધારિત વિશ્લેષણ.

1. સાહિત્ય સમીક્ષા :

અત્રે એ નોંધનીય છે કે જ્ઞાન સંગઠન અને વેબસાઈટનું રૂપરેખિક વર્ણન એ બંને જ્ઞાનવિશ્વ નાં અલગ અલગ વિષયો છે પરંતુ આજનાં સંદર્ભ માં કહીએ તો એકબીજાના આધારિત વિષયો છે વળી સમગ્ર જ્ઞાનવિશ્વ તેના ઉપયોગકર્તા છે. આ બંને વિષયો પર વૈયક્તિક અનેક સંશોધન થયા છે, પરંતુ વેબસાઈટ નું જ્ઞાન સંગઠનનાં ઉપસૂત્રો આધારિત રૂપરેખિક

વર્ણન થતું સંશોધન આ પ્રથમવાર થઈ રહ્યું છે, તેથી આ વિષયને લાગુ પડતા સાહિત્ય ની અનુવાદિત સમીક્ષા પણ અહીં રજૂ કરેલ છે.

લૈયા, છગનલાલ મથુરદાસ (૨૦૦૬) “ગ્રંથાલય વર્ગીકરણ: સૈધ્ધાંતિક” આ પુસ્તક માં જ્ઞાન સંગઠનનાં વર્ગીકરણનાં ઉપસૂત્રો ની ઉદાહરણ સહીત વિસ્તૃત નિરૂપણ કરેલ છે, જેને આધારે ગૂજરાત વેબસાઈટનું અવલોકન કરેલ છે. અહીં શ્રી ડૉ. એસ. આર. રંગનાથન એ વર્ગીકરણ નાં કુલ ૪૩ ઉપસૂત્રો આપ્યા હતા તેનું વિવરણ અને ઉદાહરણો ની આધારે સંશોધકે અવલોકનકાર્ય કર્યું છે; જેનું રેખિક વર્ણન આ લેખ નાં આગળ નાં શીર્ષક માં કરવામાં આવ્યું છે.

ડૉ. એસ. આર. રંગનાથન (૧૯૬૭) “Prolegomena to Library Classification” અહિં લેખકે સૂચીકરણ અને વર્ગીકરણનાં સિદ્ધાંતો ની ઉદાહરણ સહીત સમજૂતી આપી છે. વર્ગીકરણ માંટે આશરે ૪૩ સિદ્ધાંતો દર્શાવેલ છે જેની ગ્રંથાલયમાં આવશ્યકતા તથા ભવિષ્યનાં ગ્રંથાલય વ્યવસ્થાપન તથા વ્યવસાયિકો માંટે ઉત્તમ વિષયવસ્તુ અને સાહિત્યનું સ્વરૂપ છે. માહિતી વર્ગીકરણ અન્વયેનો આ પ્રથમ લેખ છે જ્યાં વેબસાઈટમાં આપેલ માહિતીનાં વર્ગીકરણ ને ગ્રંથાલય વર્ગીકરણનાં સિદ્ધાંતો સાથે સરખાવવામાં આવ્યું છે. આ લેખ કોમ્પ્યુટર વૈજ્ઞાનિકોને માહિતી ગોઠવણી માટેનો એક આધાર સ્તંભ પૂરો પાડે છે. આ સિદ્ધાંતો થકી દરેક પ્રકારની માહિતી કે વસ્તુનું સરળ વર્ગીકરણ કરી લોકો સુધી પહોંચાડી શકાય છે.

2. જ્ઞાન સંગઠન નાં સિદ્ધાંતોનું નિરૂપણ:

ડૉ. રંગનાથન કૃત Prolegomena to Library Classification ની વર્ષ ૧૯૬૭ ની ત્રીજી આવૃત્તિ માં ૪૩ ઉપસૂત્રો આપેલ છે જેનું ત્રી સ્તરીય વિસ્તરણ નીચે મુજબ છે.

ગ્રંથાલય વર્ગીકરણ નાં ઉપસૂત્રો				
વિચારસ્તરના ઉપસૂત્રો				
ભેદકાતાનું ઉપસૂત્રો	ભેદકતાત્વોના ક્રમ નાં ઉપસૂત્રો	વર્ગપંક્તિનું ઉપસૂત્ર	વર્ગ સાંકળ નાં ઉપસૂત્ર	વિષયવંશાનુંબંધ નાં ઉપસૂત્રો
ભેદકાતાનું ઉપસૂત્રો	સાગામીતાનું ઉપસૂત્રો	નિ: શેષતાનું ઉપસૂત્ર	ઘટતી જતી વ્યાપકતાનું ઉપસૂત્ર	આધારિત વર્ગોનું ઉપસૂત્ર
સુસંગતાતાનું ઉપસૂત્રો	સુસંગતાતાનું ઉપસૂત્રો	અનન્ય સામાન્યતાનું ઉપસૂત્ર	મેળવણીનું ઉપસૂત્ર	સમકક્ષ વર્ગોનું ઉપસૂત્ર
નિશ્ચયતા નું ઉપસૂત્રો	પ્રયોગસંગતીનું ઉપસૂત્રો	સહાયકક્રમનું ઉપસૂત્ર		
સ્થિરતાનું ઉપસૂત્રો		સુસંગત પંક્તિ નું ઉપસૂત્ર		
શાબ્દિક સ્તરના ઉપસૂત્રો				
પૂર્વાપર સંબંધનું ઉપસૂત્ર				
પરીગણનાનું ઉપસૂત્ર				
પ્રચલિતતા નું ઉપસૂત્ર				
મોન નું ઉપસૂત્ર				
સંજ્ઞાસ્તરનાં ઉપસૂત્ર				
સંજ્ઞા નાં ઉપસૂત્રો	સ્મૃતિસહાયકતા નાં ઉપસૂત્ર	વિકસતા જ્ઞાન વિશ્વનાં ઉપસૂત્રો	ગ્રંથ વર્ગીકરણ નાં ઉપસૂત્રો	
વિવીધાર્થે સંજ્ઞાનું ઉપસૂત્ર	સામાન્ય સ્મૃતિસહાયકતા નાં ઉપસૂત્ર	પંક્તિમાં બાહ્ય પ્રક્ષેપનું ઉપસૂત્ર	ગ્રંથ સમંક નું ઉપસૂત્રો	

સમાનાર્થી સંજ્ઞાનું ઉપસૂત્ર	વર્ણાનુક્રમ સ્મૃતિસહાયકતા નાં ઉપસૂત્ર	પંક્તિમાં આંતર પ્રક્ષેપનું ઉપસૂત્ર	સંગ્રહ સમંક નું ઉપસૂત્રો	
સાપેક્ષતાનું ઉપસૂત્ર	કોઠાગત સ્મૃતિસહાયકતા નાં ઉપસૂત્ર	સાંકળ માં બાહ્ય પ્રક્ષેપનું ઉપસૂત્ર	સુવ્યકાતતા નું ઉપસૂત્ર	
એકરૂપતાનું સંજ્ઞાનું ઉપસૂત્ર	પદ્ધતિસર સ્મૃતિસહાયકતા નાં ઉપસૂત્ર	સાંકળ માં આંતર પ્રક્ષેપનું ઉપસૂત્ર		
ભાજાણી ક્રમ નું ઉપસૂત્ર	ભાવાત્મક સ્મૃતિસહાયકતા નાં ઉપસૂત્ર			
બિન ભાજાણી ક્રમ નું ઉપસૂત્ર				
મિશ્ર સંજ્ઞાનું ઉપસૂત્ર				
શુદ્ધ સંજ્ઞાનું ઉપસૂત્ર				
મુખાકીય સંજ્ઞાનું ઉપસૂત્ર				
બિન મુખાકીય સંજ્ઞાનું ઉપસૂત્ર				
વિષયાનુરૂપ સંજ્ઞાનું ઉપસૂત્ર				
બિન વિષયાનુરૂપ સંજ્ઞાનું ઉપસૂત્ર				

3. હેતુઓ :

આ સંશોધનનો મુખ્ય હેતુ જ્ઞાન સંગઠનનાં સિદ્ધાંતો ની ઉપયોગીતા ચકાસવાનો છે. સંશોધક અવલોકન અને અનુભવ ને આધારે માને છે કે આ સિદ્ધાંતો માત્ર ગ્રંથ સંગ્રહ નાં વર્ગીકરણ માટે નથી બન્યા પરંતુ એ તમામ વસ્તુઓ અને સેવાઓ જે લોકો સુધી પહોચાડવાની છે તેના આયોજન, પ્રયોજન અને પ્રક્રિયા માટે ઉપયોગી છે. આથી આ સંશોધન નો હેતુ નીચે મુજબ છે.

* જ્ઞાન સંગઠનનાં વર્ગીકરણ નાં સિદ્ધાંતો પૈકી પસંદ કરેલા ઉપસૂત્રો નાં આધારે ગુજરાત વિદ્યાપીઠ શૈક્ષણિક સંસ્થાની વેબ સાઈટ નું રૂપરેખિક વર્ણન કરવું.

4. સંશોધન પદ્ધતિ:

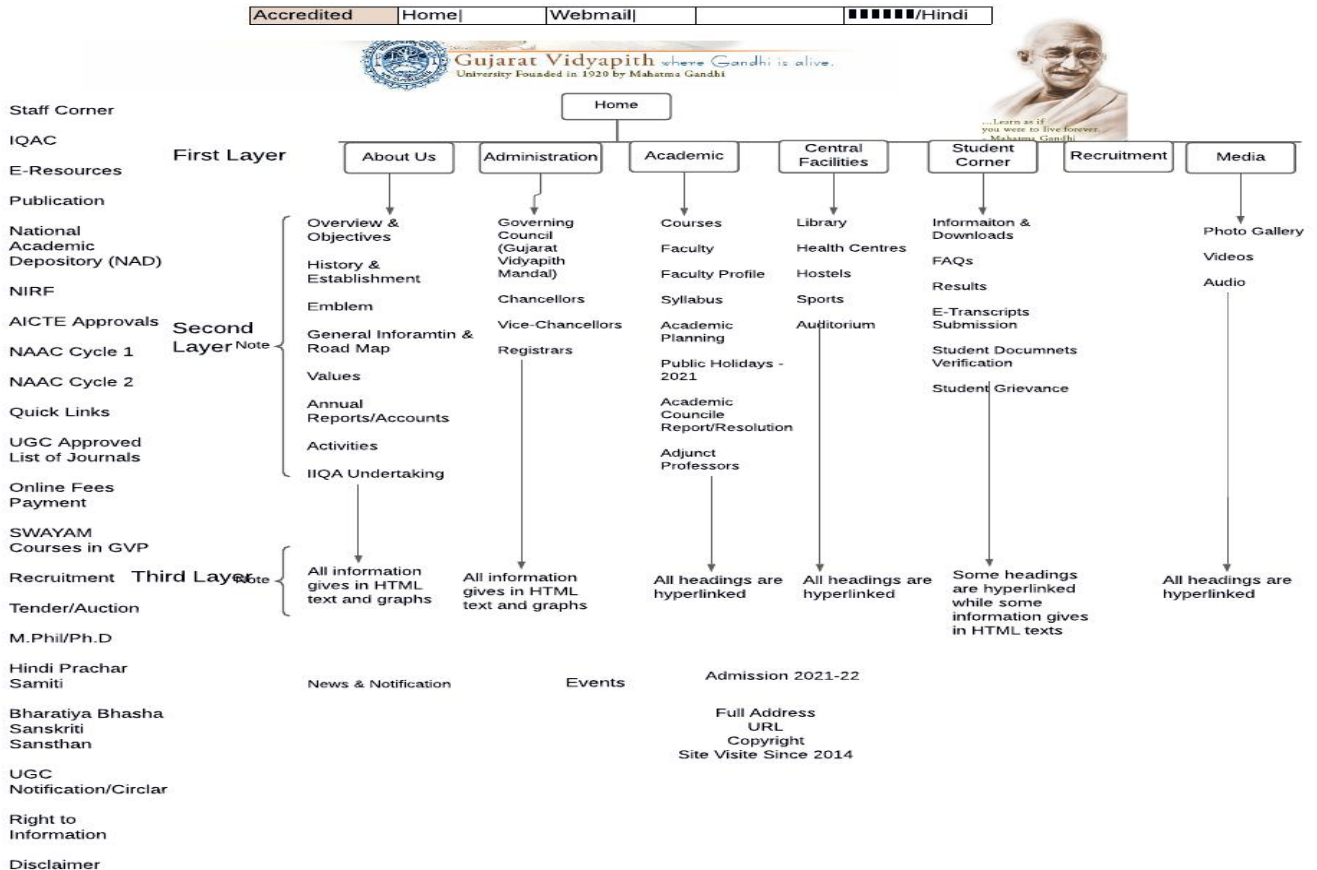
આ સંશોધન કાર્યમાં અવલોકન પદ્ધતિ નો ઉપયોગ કરવામાં આવ્યો છે. અહીં સંશોધક કે ગુજરાત વિદ્યાપીઠ શૈક્ષણિક સંસ્થાની વેબસાઈટને નમૂના તરીકે લઈ નીચે મુજબના ઘટકો અનુસાર અવલોકન કર્યું છે. વેબસાઈટ નું માળખું, મુખ પૃષ્ઠ, અધ્યતનતા, ગ્રંથાલય ની વેબસાઈટ, સોશિયલ મીડિયા, ઓડિયો અને વીડિયો વગેરે રૂપરેખકિત માહિતી અને વિદ્યાર્થી અનુલક્ષી માહિતીનું પ્રસારણ તથા અવલોકન દરમિયાન જ્ઞાન સંગઠનના વર્ગીકરણના ઉપસૂત્રોની સાર્થક ઉપયોગીતાને ચકાસી છે. અહીં સંશોધક ફક્ત માહિતીના રૂપરેખા વર્ણન માટે આંકડાશાસ્ત્રીય ગ્રાફ અને ચિત્રોનો ઉપયોગ કર્યો છે; આમ વેબ સાઈટ ની તર્કસુદ્ધતા અને જ્ઞાન સંગઠન નાં ઉપસૂત્રો થકી વૈજ્ઞાનિકતાની ચકાસણી પ્રસ્તુત કરતું આ સંશોધન એક અદ્યતન કાર્ય છે. આમ અહિં સંશોધકે અવલોકન પદ્ધતિનો ઉપયોગ કર્યો છે તથા માહિતી પ્રાપ્ય નમૂના માટે ગુજરાત વિદ્યાપીઠ શિક્ષણ સંસ્થાનો ઉપયોગ કર્યો છે.

5. મર્્યાદાઓ:

સીમાંકન એ દરેક સંશોધનનું આવશ્યક કાર્ય હોય તે દિશા નિર્દેશ કરે છે. આ શોધકાર્ય માં ફક્ત ગુજરાત વિદ્યાપીઠ વેબસાઇટનું જ અવલોકન કરવામાં આવ્યું છે. અહીં ઉપલબ્ધ અન્ય વેબસાઇટો ને ધ્યાન માં લીધી નથી. વર્ગીકરણના ત્રિ સ્તરીય સૂત્રો કુલ ૪૩ છે પરંતુ અહીં દરેક સ્તર પૈકી કોઈપણ એક એક ઉપસૂત્ર ને માનક બનાવી વેબસાઇટની તર્ક શુદ્ધતા અને વૈજ્ઞાનિકતા ની ચકાસણી કરવામાં આવી છે. અત્રે એ નોંધનીય છે કે આદરણીય પ્રોફેસર શ્રી એસ. આર. રંગનાથાન એ જ્ઞાન સંગઠનના ૪૩ જેટલા સૂત્રો આપ્યા છે જે જ્ઞાન અને માહિતીનું વ્યવસ્થાપનમાં તથા ગ્રંથાલયના સંભવિત ઉપયોગ કરતા અને ઉપભોક્તાઓને નજીક લાવવામાં મદદરૂપ થાય છે આ પૈકી ઘટતી જતી વ્યાપકતા ઉપસૂત્ર, અને વિષય વંશનું બંધ ના ઉપસૂત્રનાં વિવરણ થકી શૈક્ષણિક સંસ્થાની વેબસાઇટ માં દર્શાવેલ માહિતીનાં વર્ગીકરણ નો અહીં અભ્યાસ કરવામાં આવ્યો છે.

6. ગુજરાત વિદ્યાપીઠ વેબસાઇટ નું સ્તરીય વર્ણન :

પૂજનીય બાપુનું ભારત રાષ્ટ્ર માંટે જોયેલા સ્વપ્નનોએક ભાગ એટલે ગુજરાત વિદ્યાપીઠ શૈક્ષણિક સંસ્થા એક એવું મહાવિદ્યાલય જ્યાં વિદ્યાર્થીને જ્ઞાનની સાથે સાથે વિદ્યાર્થી ને ચારિત્ર્યવાન તથા સમાજ સેવક બનાવાની પણ તાલીમ અપાતી હોય છે. આથી જ સા વિદ્યા યા વિમુક્તયે નાં સિધ્ધાંત ને આધારે વર્ષ ૧૯૧૦ થી આજ સુધી ચાલી રહી છે. આજનાં આધુનિક યુગમાં પણ આશ્રમ શાળાનાં સિદ્ધાંતો આધારિત શિક્ષણ આપવાની પ્રથા અહિ ચાલી રહી છે જે ભારતીય સંસ્કૃતિની જાળવણી અર્થેનું એક શ્રેષ્ઠ પગલું કહી શકાય. ભારતની શૈક્ષણિક સંસ્થાઓના ધારાધોરણ અનુસાર જરૂરી એવે તમામ



માહિતી અહિ ઉપલબ્ધ છે. આ સંસ્થાની વેબસાઇટ તેના વર્તમાન અને ભવિષ્યનાં વિદ્યાર્થીઓ સુધી પહોચવામાં સક્ષમ છે તેવું કહેવામાં કોઈ અતિશયોક્તિ નથી. સાથે ચારિત્ર્યવાન બનાવાની પણ તાલીમ આપવામાં આવતી હોય.

7. સંશોધન હેતુ તથા વિશ્લેષિત માહિતી નું સાતત્ય :

વિશ્લેષિત માહિતીનું સંશોધનનાં હેતુ આધારિત વિશ્લેષણ કરવું આવશ્યક માનવામાં આવે છે. અહિ પ્રાથમિક માહિતીને વર્ગીકરણનાં ઉપસૂત્રોની સંકલ્પનાને આધારે જોવાના હોવાથી આ ઉપસૂત્રોની આંશિક સમજ હોવી આવશ્યક છે, આથી ઉપસૂત્રોનાં ક્રમ આધારિત વિશ્લેષણ કરવામાં આવ્યું છે.

વર્ગ સાંકળ ના ઉપસૂત્રો

આ ઉપસૂત્ર ચોક્કસ માહિતી સુધી પહોચવા માંટે વચ્ચે આવતા તમામ અંકોડાઓનો તેની ઉપયોગીતાનાં આધારે ઉકેલ અને વિવરણ જરૂરી છે, જે આપેલી માહિતી કે વિષય સાથે જોડાયેલ અન્ય ભાષાઓ કે સંબંધિત પાસાઓથી બનતી વિષય દર્શાવે છે. અહિ એ ઉલ્લેખનીય છે કે અંકોડા બનાવતા પહેલા જે તે વિષય કે માહિતી ની ઉપયોગીતા અને હેતુ અનિવાર્યપણે વિચારી તેનું જોડાણ કરવામાં આવે છે. અત્રે એ નોંધનીય છે કે દરેક અંકોડા ને તેની ઉપયોગીતા નાં આધારે અન્ય સાથે જોડવામાં આવ્યા છે જેમકે પ્રાધ્યાપક સલગ્ન માહિતી – વિદ્યાશાખા, અભ્યાસક્રમ, સંશોધન, શિક્ષણ આયોજન વગેરે એક જ સ્થાન પર સાંકળ સ્વરૂપે ઉપલબ્ધ કરેલ છે.

એક ઘટતી જતી વ્યાપકતા ઉપસૂત્ર.

આ ઉપસૂત્ર અનુસાર આપેલ વિષયવસ્તુમાં વર્ણન કરવા માટે એટલે કે વિસ્તૃત સંબંધ વિશે જાણવું તથા અન્ય ભાષાઓનો ઉપયોગ કરી માહિતી કે જ્ઞાન વિશ્વના વ્યાસને અંતર ઘટાડીને એક ચોક્કસ સંબંધી અને લોકપ્રચલિત વિષય મથાળા ઉપયોગી કરી જરૂરી માહિતી લોકો સુધી પહોચાડવાનો છે. આ સંશોધન થી એ પ્રતીત થાય છે કે ગુજરાત વિદ્યાપીઠ સંસ્થાની વેબસાઇટ માં આપેલા તમામ વિષય કે માહિતી દ્વિતીય સ્તરે, તૃતીય સ્તરે અને જો વિસ્તૃત વિવરણ હોય તો ચતુર્થ સ્તરે એ ચોક્કસ માહિતી સુધી ઉપયોગકર્તાને પહોંચાડે છે. અત્રે એ નોંધનીય છે કે આ વેબસાઇટમાં આપેલી માહિતીનો વ્યાપ મહત્વ ઃ થી પ સુધી વ્યાપેલો છે યોથો કે પાંચમો સ્તર શોધક અને તેની માહિતી વચ્ચેનું અંતર ઘટાડી શોધકને માહિતી પ્રાપ્તિનો આનંદ આપે છે.

વિષય વંશાનું બંધ ના ઉપસૂત્ર

સ્થાનિક સમય નો સિદ્ધાંત આ સિદ્ધાંતમાં ગ્રંથાલય જે વિસ્તારમાં છે ત્યાંની ભાષાને પ્રાધાન્ય આપી માહિતી કે જ્ઞાનના વ્યવસ્થાપનમાં ઉપયોગમાં લેય તથા માહિતી ગોઠવણીમાં આ તત્વને પણ મહત્વનું સમજી સ્થાનિક ભાષાનો ઉપયોગ કરે તે નોંધનીય છે. દા.ત. કોઈએ એક પ્રસિદ્ધ ગ્રંથ જે અંગ્રેજી ભાષામાં ઉપલબ્ધ છે; પરંતુ મહેસાણાનાં ગ્રંથાલય માં તેના સૂચીકરણ માં અંગ્રેજી સાથે ગૂજરાતી સ્થાનિક ભાષાનું પણ સૂચીકાર્ડ બનાવવું અને વધુ સ્થાનિકોને આકર્ષવા તે આ ઉપસૂત્રની વિશેષતા છે. આ સિદ્ધાંત ગ્રંથ અને સ્થાનિક વિસ્તાર ની ભાષા અને સંસ્કૃતિને અનુસરવાનું ઉદ્દેશી સમજાવવામાં આવ્યો છે આ સૂત્ર અનુસાર સૌર ભાષા અને સંસ્કૃતિ જ્ઞાન વ્યવસ્થા જ્ઞાન વ્યવસ્થાપનમાં ઉપયોગ કરવામાં આવેલ આવે તો બંધનમાં ઉપલબ્ધ જ્ઞાન કે માહિતી કે પુસ્તકો અને તેના આસપાસના સંભવિત ઉપયોગ કરતા વચ્ચેનું અંતર ઘટે છે સમજાતી ભાષા અને સમજાતા લોકોને મળવા ઉપયોગ કરતાં સહેજ પણ ખચકાટ અનુભવતો નથી દાખલા તરીકે જો ગ્રંથ સંગ્રહના દરેક મથાળા હિન્દી ભાષામાં લખેલું હોય તો હિન્દી ભારતની રાજભાષા હોય દરેક ભારતીય આ ભાષા જાણે છે આથી સંપૂર્ણ ગ્રંથ સંગ્રહની મળી શકે છે ગુજરાત વિદ્યાપીઠ સંસ્થાની વેબસાઇટ પણ આ સિદ્ધાંતને અનુસરી છે રાજભાષા જે વ્યાપક ઉપયોગમાં લેવામાં આવતી ભાષા હોવાથી સમગ્ર વેબ સાઇટની હિન્દી ભાષામાં રૂપાંતર કરવા એક મોહક તરીકે

અલગથી આપેલ છે વેબસાઇટ પર આપેલ બધા જ વિષય હિન્દી માં રૂપાંતરિત થાય છે અહીં એ નોંધનીય છે કે કમ્પ્યુટર સાયન્સ ની રજીસ્ટર ભાષા પણ લાગુ પડે છે અત્રે એ નોંધનીય છે કે દ્વિતીય અને ચતુર્થ સ્તરે આપેલી માહિતી અંગ્રેજી ભાષામાં આવે છે

8. સંશોધન અવકાશ : આ નવીનતમ સંશોધનના અવકાશો નીચે મુજબ છે.

કમ્પ્યુટર વૈજ્ઞાનિક તથા વેબસાઇટ ડીઝાઇનર અનુલક્ષી

- આજના માહિતી યુગમાં વેબસાઇટ એ માહિતી પ્રાપ્તિનું એક અમૂલ્ય સાધન હોવાથી તેના વ્યવસ્થાપન અને માહિતી ગોઠવણીમાં જો જ્ઞાન વર્ગીકરણનાં સિદ્ધાંતોને અનુસરવામાં આવે તો આજનું તથા ભવિષ્યનું ઈ ગ્રંથાલય અને વર્ચ્યુઅલ ગ્રંથાલય વધુ સુગમ બની શકે છે.
- આજના LIS વ્યાવસાયિક મહત્તમ ટેકનોલોજીનાં ઉપયોગ થી પરિચિત હોય તેઓ કમ્પ્યુટર વૈજ્ઞાનિક સાથે મળી અત્યંત સરળ વેબસાઇટ બનાવી શકે છે જ્યાં બધાજ ઉપયોગકર્તાઓની માહિતી શોધ પૂર્ણ થઈ શકે.
- માત્ર ગ્રંથાલય જ નહિ પણ અનેક સેવાક્ષેત્રોની વેબસાઇટમાં જ્ઞાનવર્ગીકરણનાં સિદ્ધાંતોનું અનુકરણ થતા જે તે ક્ષેત્રો નાં ઉપયોગકર્તાઓની વર્તણૂકનો પણ ખ્યાલ રાખવામાં સરળતા રહેશે. ખાસ કરીને શબ્દસૂચી નાં ઉપયોગમાં સરળતા રહેશે.

ગ્રંથાલય વ્યાવસાયિક, માહિતી વૈજ્ઞાનિક તથા આ જ ક્ષેત્રના શિક્ષકો, વિદ્યાર્થીઓ અને સંશોધકો અનુલક્ષી

- અહિં દર્શાવેલ બધાજ લોકો માંટે વેબસાઇટ માહિતી પ્રાપ્તિ નું સાધન છે. આ સાધનનાં ઉપયોગો, પ્રક્રિયાઓ અને માળખું એ તો અનાદિકાળ થી ચાલી આવતા સંશોધનના વિષયો છે જે આજે પણ એટલા જ પ્રચલિત છે.
- અહીં આ સાધન સાથે જ્ઞાન વર્ગીકરણ નાં ફક્ત બે જ સિદ્ધાંતોનું વિશ્લેષણ કરવામાં આવ્યું છે; પરંતુ વર્ગીકરણ નાં બધાજ ૪૨ સિદ્ધાંતો ની પ્રક્રિયાને અહીં અનુલક્ષી શકાય છે.
- આ સંશોધન થકી સૂચીકરણ નાં સિદ્ધાંતોનું પણ રૂપરેખિક વર્ણનાત્મક અભ્યાસ થી શકે છે.

9. સૂચનો અને સમીક્ષા :

અહીં સંશોધકોએ નોંધ્યું છે કે કેટલીક જગ્યાએ પ્રથમ અને દ્વિતીય સત્રની માહિતીમાં વિષયવસ્તુ સુધી પહોંચવામાં આવે છે પરંતુ માહિતી દરેક જગ્યાએ એકસરખી જ આપવામાં આવેલી છે આ માહિતીનાં વિસ્તૃતીકરણ માંટે વિષયને બદલવાની જરૂર છે અથવા અન્ય સલગ્ન માહિતે ને ઉમેરવાની જરૂર છે. ગુજરાત વિદ્યાપીઠ ગુજરાતી ભાષાનાં આધારસ્તંભે સ્થાપિત સંસ્થા છે આદરણીય બાપુ ના સિદ્ધાંતો પણ ગુજરાતની ગુજરાતી ભાષાના અમૂલ્ય ધરોહર આ સંસ્થામાં સચવાશે તેવા છે આથી ભારતીય ભાષા સાથે આધારશીલા ગુજરાતી ભાષાનો વિકલ્પ પણ આપવો જરૂરી છે.

ગુજરાત વિદ્યાપીઠ શૈક્ષણિક સંસ્થાનું ગ્રંથાલય રાજ્યની અન્ય સંસ્થા ની સરખામણીમાં અનુપમ છે આ ગ્રંથ આંશિક સાર્વજનિક તથા કોપીરાઈટ ગ્રંથાલય પણ છે અહીં વિશાળ સંગ્રહ તથા આપવામાં આવતી સેવાઓ વિશિષ્ટ છે તેથી આ સેવાઓનો લાભ મહત્તમ પ્રજા મેળવી શકે તે અર્થ ગ્રંથાલયને આધારિત જીવંત બનાવાવું જોઈએ.

સંદર્ભ:

1. ભૈયા, છગનલાલ મથુરદાસ “ગ્રંથાલય વર્ગીકરણ: સૈધ્ધાંતિક”. ૨૦૦૬.
2. ડૉ. રંગનાથન “Prolegomena to Library Classification. ૧૯૬૭. ISBN: 8170004705 9788170004707, 640 pages.
3. <https://www.gujaratvidyapith.org/index.htm> /date: ૩જી ફેબ્રુઅરી, ૨૦૨૨ થી ૦૯ ડિસેમ્બર, ૨૦૨૨ સુધીનું વાંચન.