

મહિલાઓના આર્થિક-સામાજિક વિકાસમાં માં સ્વસહાય જૂથની ભૂમિકા (સંદર્ભમાં)

પ્રજાપતિ વિલાસબેન આર.
પી.એચ.ડી, સ્કોલર, હે.ઉ.ગુ.યુનિ., પાટણ
Email - drpashrimali@gmail.com

સારાંશ :- પ્રસ્તુત સંશોધન અભ્યાસ ધનસુરા તાલુકાના અમોદ્રા ગામમાં સ્વ સહાય જૂથ સાથે સંકળાયેલી મહિલાઓની આર્થિક-સામાજિક સ્થિતિ પર કરવામાં આવ્યો છે. આ અભ્યાસમાં મહિલાઓના આર્થિક-સામાજિક વિકાસમાં સ્વસહાય જૂથોની ભૂમિકાને તપાસવામાં આવી છે. જે અંતર્ગત જૂથો દ્વારા મહિલાઓની આર્થિક-સામાજિક સ્થિતિ પર તેની કેવી સાનુકૂળ અસરો થઈ છે. કેટલી મહિલાઓએ સ્વસહાય જૂથ અંતર્ગત સખી મંડળ, બેંક, મારફતે ધિરાણ મેળવી પગભર થઈ છે. મહિલાઓનાં જીવનધોરણમાં કેવા નોંધપાત્ર ફેરફારો થયા છે. વગેરે બાબતો આ અભ્યાસ અંતર્ગત આવરી લેવામાં આવેલ છે. સ્વ સહાય જૂથ દ્વારા મહિલા સશક્તિકરણને નવી દિશા મળી છે.

શબ્દો :- મહિલા સશક્તિકરણ, રોજગારી, આર્થિક-વિકાસ, આવક, બચત, ધિરાણ, સખી મંડળ.

1. પ્રસ્તાવના :-

યુનાઇટેડ નેશન ઓર્ગનાઇઝેશને ૨૦૦૮ માં મિલેનિયમ ડેવલપમેન્ટ ગોલ (એમડીજી) જાહેર કર્યા જેમાં ૨૦૧૫ સુધીમાં ગરીબી દુર કરવાનો ધ્યેય અગ્રતાક્રમે હતો. આ ધ્યેયને પહોંચી વળવા દુનિયાના લગભગ તમામ અવિકસિત અને વિકાસશીલ દેશોએ ગરીબી નિવારણ માટે અલગ અલગ નીતિઓ અને કાર્યક્રમો અમલમાં મુકેલ છે. આ બધા કાર્યક્રમો અને નીતિઓમાં સુક્ષ્મ ધિરાણ કાર્યક્રમને ગરીબી નિવારણ માટે સૌથી વધારે અસરકારક વ્યૂહરચના પુરવાર થયેલ છે. મોટા ભાગના દેશોમાં ગરીબી નિવારણ કાર્યક્રમ ના ભાગરૂપે સુક્ષ્મ ધિરાણ કાર્યક્રમ અમલમાં છે.

ભારતમાં સુક્ષ્મ ધિરાણની શરૂઆત ૧૯૭૦માં અમદાવાદ ખાતે કાર્યરત સેવા સંસ્થાથી થઈ. ૧૯૭૦માં સેવા-સેલ્ફ એમ્પ્લોયમેન્ટ ગ્રુપ્સ એશોસિએશન દ્વારા અસંગઠિત ક્ષેત્રની ગરીબ મહિલાઓને બેન્કિંગ સુવિધાઓ આપવા માટે શ્રી મહિલા સેવા સહકારી મંડળી શરૂ કરવામાં આવી. તે પછી નાબાર્ડ અને એમવાયઆરએડી સંસ્થાએ (દક્ષિણ ભારતની નામાંકિત સ્વેચ્છિક સંસ્થા) સુક્ષ્મ ધિરાણની સેવાઓ ઉપર સંશોધન કર્યું જેમાંથી જાણવા મળ્યું કે હાલની બેન્કિંગ પ્રણાલી કાર્યપદ્ધતિ અને બેન્કિંગપોલીસીઓ ગરીબ લોકોને બેન્કિંગ સુવિધાઓ અને ધિરાણ પૂરું પાડવામાં ગરીબી નિવારણ માટેના અપેક્ષિત પરિણામો આપી શકે તેમ ન હતા. ગ્રામીણ અને શહેરી વિસ્તારોમાં બેન્કિંગ નેટવર્ક મોટા પ્રમાણમાં વિસ્તરેલ હોવા છતાં ગરીબ સમુદાયના મોટા ભાગના લોકો બેન્કિંગ સેવાઓથી વંચિત રહેતા હતા. ગરીબ લોકોને પૂરતા પ્રમાણમાં લોન, ધિરાણ અને અન્ય બેન્કિંગ સુવિધાઓ પુરતા પ્રમાણમાં મળતી ન હતી. આ પરિસ્થિતિમાં ગરીબ લોકોને સરળતાથી અને પુરતા પ્રમાણમાં બેન્કિંગસુવિધાઓ મળી રહે તે માટે નવીન વ્યૂહરચનાની જરૂરિયાત હતી. વધુમાં મહિલાઓ બેન્કિંગ સુવિધાઓનો વધારેમાં વધારે લાભ લઈ શકે તેવી યોજનાની જરૂરિયાત હતી. આ માટે જરૂરી નીતિ ઘડતરનું કાર્ય નાબાર્ડને સોંપવામાં આવ્યું જેના પરિણામ સ્વરૂપે ભારત સરકારે નાબાર્ડના સહયોગથી ૧૯૯૨માં એસએચજી બેંક લીન્ડેજ પ્રોગ્રામ (એસબીએલપી) પાઈલોટ પ્રોજેક્ટ તરીકે શરૂ કરવામાં આવ્યો. આ કાર્યક્રમનો મુખ્ય હેતુ એસએચજી ના માધ્યમથી ગ્રામીણ મહિલાઓને સરળતાથી બેંક દ્વારા ધિરાણ મળી રહે તે હતો. આ પાઈલોટ પ્રોજેક્ટ સફળ રહેતા સુક્ષ્મ ધિરાણ, બેંક લીન્ડેજ અને મહિલા સશક્તીકરણ માટે એસએચજી બેંક લીન્ડેજ પ્રોગ્રામ (એસબીએલપી) એક સફળ મોડલ તરીકે સ્વીકારવામાં આવ્યું અને તેનો અમલ દેશના મોટા ભાગના વિસ્તારોમાં ગ્રામીણ વિકાસ અને મહિલા વિકાસના કાર્યક્રમોમાં કરવામાં આવ્યો. આ કાર્યક્રમની સફળતાને ધ્યાનમાં રાખી ભારત સરકારે સ્વશક્તિ પ્રોજેક્ટ, સ્વયંસિધ્ધા, સ્વર્ણજયંતી ગ્રામ સ્વરોજગાર યોજના (એસજીએસવાય) વગેરે જેવા મહિલા સશક્તીકરણના કાર્યક્રમો અમલમાં મુક્યા. સ્વર્ણજયંતી ગ્રામ સ્વરોજગાર યોજના માં પુરુષો તથા મહિલાઓના જૂથ બનાવી આ જૂથ ને બેંક દ્વારા કોઈ આર્થિક પ્રવૃત્તિ, પશુપાલન વિગેરે માટે લોન આપવામાં આવતી હતી. આ જૂથોને લોન પેટે સરકારશ્રી તરફથી સબસીડી આપવામાં આવતી હતી.

2. ગ્રામીણ મોડેલ :-

ગ્રામીણ મોડેલની શોધ બાંગ્લાદેશમાં પ્રો.મોહમ્મદ યુનુસ દ્વારા થઈ.ગ્રામીણ મોડેલએ સુક્ષ્મ ધિરાણ ક્ષેત્રમાં વિશ્વમાં સૌથી વધારે પ્રચલિત મોડેલ છે. ગ્રામીણ મોડેલમાં ૫ સભ્યોની જૂથ બનાવવામાં આવે છે. આ જૂથ સ્વેચ્છિક હોય છે. જૂથમાં

પહેલા બે સભ્યોને ધિરાણ આપવામાં આવે છે. ત્યારબાદ પછીના બે સભ્યોને ધિરાણ આપવામાં આવે છે અને છેલ્લે પાંચમા સભ્યને ધિરાણ આપવામાં આવે છે. આ જુથોની બીજા સાત જુથો સાથે દર અઠવાડિક મીટીંગ થાય છે તેથી બેંક એક સાથે ચાલીસ સભ્યોને મળી શકે છે અને મીટીંગ કરી શકે છે. જુથમાં ધિરાણ વ્યક્તિગત આપવામાં આવે છે પરંતુ લોન ભરવાની જવાબદારી જુથ ની હોય છે.

3. સંશોધન અભ્યાસના હેતુઓ :-

પ્રસ્તુત સંશોધન અભ્યાસ ધનસુરા તાલુકાના અમોદ્રા ગામમાં સ્વસહાય જુથ સાથે સંકળાયેલી મહિલાઓની આર્થિક-સામાજિક સ્થિતિ પર કરવામાં આવ્યો છે. પ્રસ્તુત સંશોધન ગ્રામીણક્ષેત્રે સ્વ સહાય જુથથી મહિલાઓની આર્થિક-સામાજિક સ્થિતિમાં કેવા ફેરફારો થયા છે. તેનો અભ્યાસ કરવામાં આવ્યો છે. જેમાં ગ્રામીણ ક્ષેત્રમાં સ્વ સહાય જુથ સાથે સંકળાયેલી મહિલાઓમાં રોજગારીનું પ્રમાણ, આવકનું પ્રમાણ, બચત પ્રમાણ, જીવનધોરણ, સુખાકારી, ગ્રામ્ય વિકાસનાં પાંસાઓને આવરી લેવામાં આવેલ છે. સંશોધન અભ્યાસ અંતર્ગત કેટલાક હેતુઓ અનિવાર્ય બને છે.

1. સ્વસહાય જુથ સાથે સંકળાયેલી મહિલાઓમાં સાક્ષરતા અંગેનો અભ્યાસ કરવો.
2. સ્વસહાય જુથ સાથે સંકળાયેલી મહિલાઓમાં આવક અને બચત અંગેનો અભ્યાસ કરવો.
3. સ્વસહાય જુથ અંતર્ગત મહિલાઓની આર્થિક-સામાજિક સ્થિતિનો અભ્યાસ કરવો.
4. ગ્રામીણ વિસ્તારમાં કાર્યરત સ્વ સહાય જુથોની કામગીરીનો અભ્યાસ કરવો.
5. ગ્રામીણ વિસ્તારની મહિલાઓને સ્વ સહાય જુથ દ્વારા લાભ મળે છે કે નહીં તે ચકાસવું.
6. સ્વસહાય જુથ દ્વારા મહિલાઓનાં જીવનધોરણ પર કેવી અસરો થઈ છે તેનો અભ્યાસ કરવો.

➤ સંશોધન અભ્યાસની પરિકલ્પના :-

સંશોધન અભ્યાસ માટે પરિકલ્પના અતિમહત્વનું સ્થાન ધરાવે છે. પરિકલ્પના દ્વારા પ્રસ્તુત અભ્યાસને કેન્દ્ર સ્થાને રાખીને અંદાજ મૂકવામાં આવે છે. તેમજ મેળવેલ પ્રાથમિક અને ગૌણ માહિતીનું પૃથ્થકરણ કરી તેની ચકાસણીને આધારે તારણો અને સૂચનો રજૂ કરવામાં આવે છે. જે ભાવિસંશોધન માટે મહત્વના પુરવાર થાય છે.

1. સ્વસહાય જુથ સાથે સંકળાયેલી મહિલાઓમાં શિક્ષણનું પ્રમાણ ઓછું જોવા મળે છે.
2. સ્વ સહાય જુથ સાથે સંકળાયેલી મહિલાઓમાં આવકનું પ્રમાણ ઓછું જોવા મળે છે.
3. સ્વસહાય જુથ સાથે સંકળાયેલી મહિલાઓમાં બચતનું પ્રમાણ ઓછું જોવા મળે છે.
4. સ્વસહાય જુથ સાથે સંકળાયેલી મહિલાઓમાં ધિરાણનું પ્રમાણ ઓછું જોવા મળે છે.
5. સ્વસહાય જુથ સાથે સંકળાયેલી મહિલાઓમાં સરકારલક્ષી યોજનાઓની જાણકારીનો અભાવ જોવા મળે છે.

➤ સંશોધન પદ્ધતિ :-

પ્રસ્તુત સંશોધન અભ્યાસમાં પ્રાથમિક અને ગૌણમાહિતીના આધારે માહિતી એકત્રિત કરવામાં આવી છે. જેમાં પ્રાથમિક માહિતી ધનસુરા તાલુકાનાં અમોદ્રા ગ્રામીણ વિસ્તારની સ્વ સહાય જુથ સાથે સંકળાયેલી મહિલાઓની રૂબરૂ મુલાકાત લઈને પ્રશ્નોત્તરી દ્વારા માહિતી એકત્રિત કરવામાં આવી છે. જ્યારે ગૌણ માહિતી એ સંશોધન અભ્યાસ અંતર્ગત સામાયિક, વર્તમાનપત્રો, સંદર્ભો અને ઇન્ટરનેટના માધ્યમ દ્વારા એકત્રિત કરવામાં આવી છે.

➤ નમૂના (સેમ્પલ) પસંદગી :-

પ્રસ્તુત સંશોધન અભ્યાસ ધનસુરા તાલુકાના અમોદ્રા ગામમાં સ્વસહાય જુથ સાથે સંકળાયેલી મહિલાઓની આર્થિક-સામાજિક સ્થિતિ પર કરવામાં આવ્યો છે. ધનસુરા તાલુકાનાં અમોદ્રા ગ્રામીણ વિસ્તારમાં સ્વ સહાય જુથ સાથે સંકળાયેલી ૫૦ મહિલાઓને યદ્યદ્દ નિર્દેશન પદ્ધતિથી પસંદ કરવામાં આવી છે. પસંદ મહિલાઓ પાસેથી પ્રાથમિક માહિતી પ્રશ્નાવલી સ્વરૂપે રૂબરૂ મુલાકાત લઈને એકત્રિત કરવામાં આવી છે. એકત્રિત કરેલ માહિતીનું પૃથ્થકરણ કરી તેનાં તારણો અને સૂચનો રજૂ કરવામાં આવ્યા છે. જે ભાવિસંશોધન માટે માર્ગદર્શક બની રહેશે.

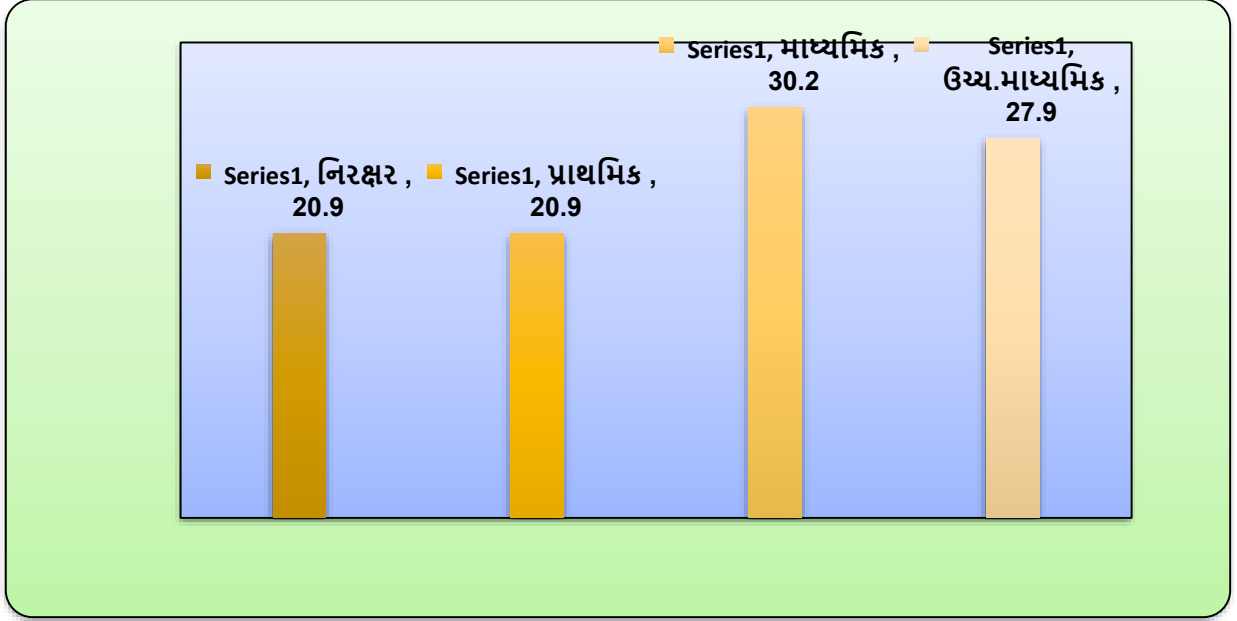
➤ માહિતીનું પૃથ્થકરણ (પરિકલ્પના ચકાસણી) :-

પ્રસ્તુત સંશોધન અભ્યાસ ધનસુરા તાલુકાના અમોદ્રા ગામમાં સ્વસહાય જુથ સાથે સંકળાયેલી મહિલાઓની આર્થિક-સામાજિક સ્થિતિ પર કરવામાં આવ્યો છે. જેમાં મહિલાઓ પાસેથી મેળવેલ પ્રાથમિક માહિતીના પૃથ્થકરણને આધારે પરિકલ્પનાની ચકાસણી કરવામાં આવેલ છે.

૧. સ્વસહાય જુથ સાથે સંકળાયેલી મહિલાઓમાં શિક્ષણનું પ્રમાણ ઓછું જોવા મળે છે.

પ્રસ્તુત સંશોધન અભ્યાસ અંતર્ગત મેળવેલ પ્રાથમિક માહિતીના પૃથ્થકરણને આધારે મહિલાઓમાં શિક્ષણનું પ્રમાણ જોતાં કુલ મહિલા ઉત્તરદાતા પૈકી ૫૦.૧૧% મહિલાઓ પ્રાથમિક અને માધ્યમિક સુધીનું શિક્ષણ મેળવેલ હતું. જ્યારે ૨૦.૯% મહિલાઓ નિરક્ષર હતી. આથી, સંશોધન અભ્યાસ પરથી કહી શકાય કે ગ્રામીણ વિસ્તારોમાં સ્વ સહાય જૂથ સાથે સંકળાયેલી મહિલાઓમાં શિક્ષણનું પ્રમાણ ખૂબ ઓછું જોવા મળ્યું છે. જેમાં મોટાભાગની ઉંમર લાયક મહિલાઓમાં શિક્ષણનું પ્રમાણ ઓછું જોવા મળ્યું હતું.

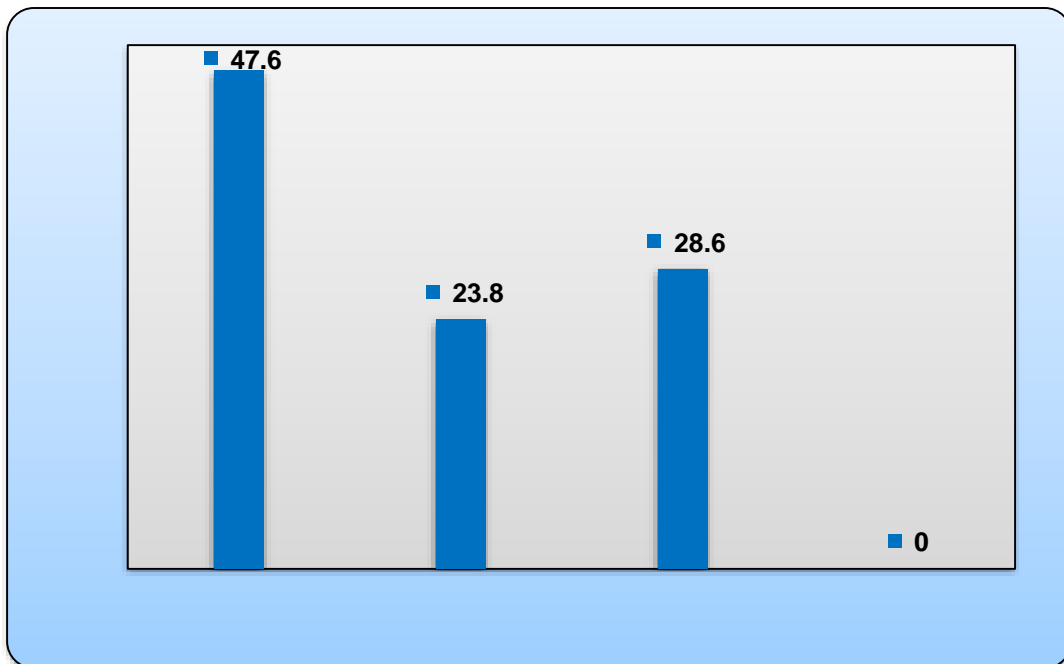
(શિક્ષણ પ્રમાણ)



૨. સ્વસહાય જૂથ સાથે સંકળાયેલી મહિલાઓમાં આવકનું પ્રમાણ ઓછું જોવા મળે છે.

પ્રસ્તુત સંશોધન અભ્યાસ અંતર્ગત મેળવેલ પ્રાથમિક માહિતીના પૃથ્થકરણને આધારે મહિલાઓમાં વાર્ષિક આવકનું પ્રમાણ જોતાં કુલ મહિલા ઉત્તરદાતા પૈકી ૪૭.૬% મહિલાઓ વાર્ષિક ૨૦ થી ૪૦ હજાર સુધીની જ આવક ધરાવતી હતી. જ્યારે ૨૩.૮% મહિલાઓ વાર્ષિક ૭૦ હજાર સુધી અને ૨૮.૬% મહિલાઓ વાર્ષિક ૧ લાખ સુધીની આવક ધરાવતી હતી. આથી, સંશોધન અભ્યાસ પરથી કહી શકાય કે સ્વ સહાય જૂથ સાથે સંકળાયેલી મહિલાઓમાં એકંદરે આવકનું પ્રમાણ ઓછું જોવા મળ્યું હતું. કરણ કે મોટાભાગની મહિલાઓ મજૂરી સાથે સંકળાયેલી હતી જેને કારણે તેઓમાં આવકનું પ્રમાણ ઓછું જોવા મળ્યું હતું.

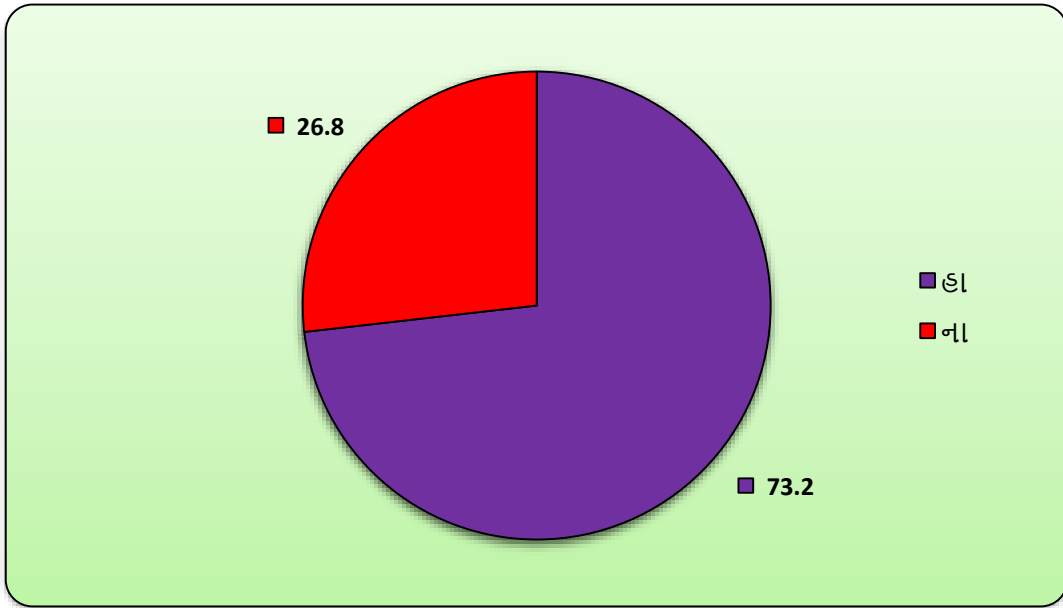
(વાર્ષિક આવક પ્રમાણ)



૩. સ્વસહાય જુથ સાથે સંકળાયેલી મહિલાઓમાં બચતનું પ્રમાણ ઓછું જોવા મળે છે.

પ્રસ્તુત સંશોધન અભ્યાસ અંતર્ગત મેળવેલ પ્રાથમિક માહિતીના પૃથ્થકરણને આધારે મહિલાઓમાં બચત પ્રમાણ જોતાં કુલ ઉત્તરદાતા પૈકી ૭૩.૨% મહિલાઓ બચત કરતી હતી. જ્યારે ૨૬.૮% મહિલાઓ બચત કરતી ન હતી. આમ, સંશોધન અભ્યાસને આધારે કહી શકાય કે એકંદરે મહિલાઓમાં બચતનું પ્રમાણ મધ્યમસર જોવા મળ્યું છે. બચત કરતી મહિલાઓમાં બચતનું પ્રમાણ જોતાં મોટાભાગની ૭૪.૨% મહિલાઓ સખી મંડળ અંતર્ગત માસિક ૧૦૦ થી ૨૦૦ રૂપિયા સુધીની બચત કરતી હતી, જ્યારે ૮.૭% મહિલાઓ ૩૦૦ થી ૪૦૦ રૂપિયા અને ૧૬.૧% મહિલાઓ ૫૦૦ થી ૭૦૦ સુધીની બચત કરતી જોવા મળી હતી. આમ, એકંદરે સરેરાશ ૩૦૦ સુધીની બચત કરતી મહિલાઓનું પ્રમાણ વધુ જોવા મળ્યું હતું.

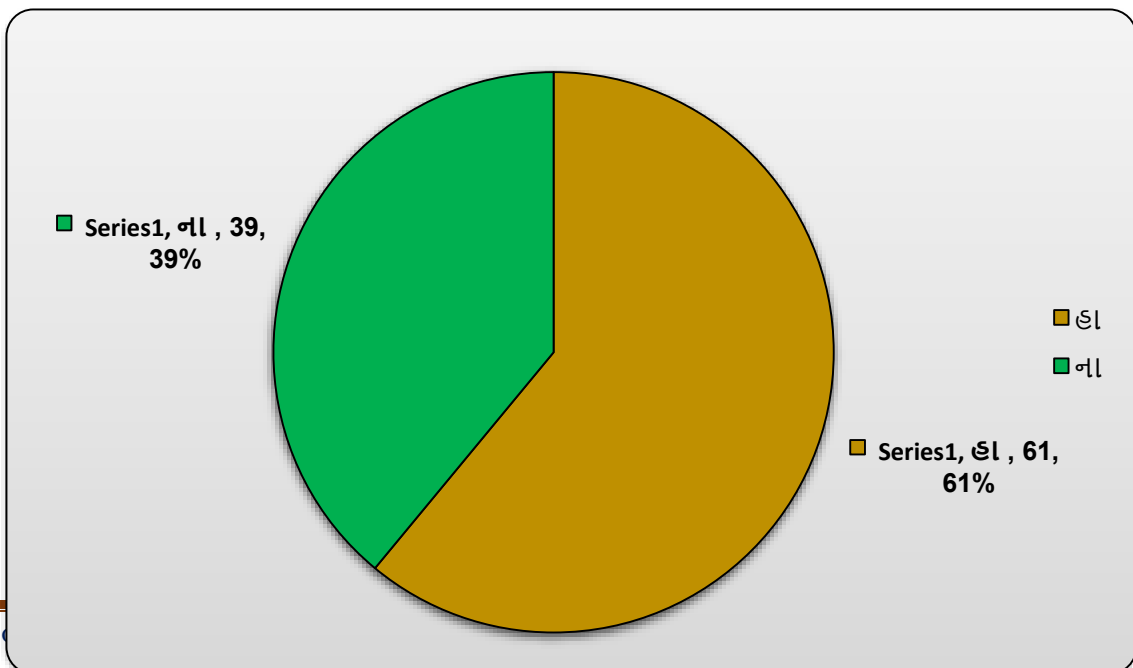
(બચત પ્રમાણ)



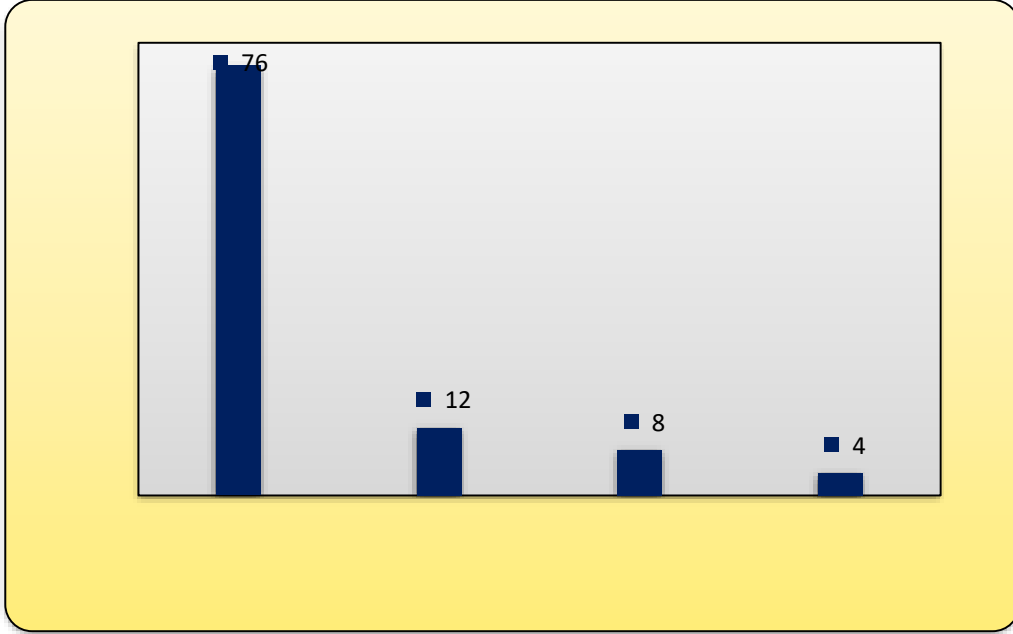
૪. સ્વ સહાય જુથ સાથે સંકળાયેલી મહિલાઓમાં સૂક્ષ્મધિરાણનું પ્રમાણ ઓછું જોવા મળે છે.

પ્રસ્તુત સંશોધન અભ્યાસ અંતર્ગત મેળવેલ પ્રાથમિક માહિતીના પૃથ્થકરણને આધારે મહિલાઓમાં સ્વસહાય જુથ અંતર્ગત મહિલાઓએ મેળવેલ સૂક્ષ્મધિરાણનું પ્રમાણ જોતાં કુલ મહિલા ઉત્તરદાતાઓ પૈકી ૬૧% મહિલાઓએ સૂક્ષ્મધિરાણ મેળવ્યું હતું. જેમાં જે કુલ મહિલાઓના સંદર્ભમાં ઓછું જોવા મળ્યું હતું.

(સૂક્ષ્મ ધિરાણનું પ્રમાણ)

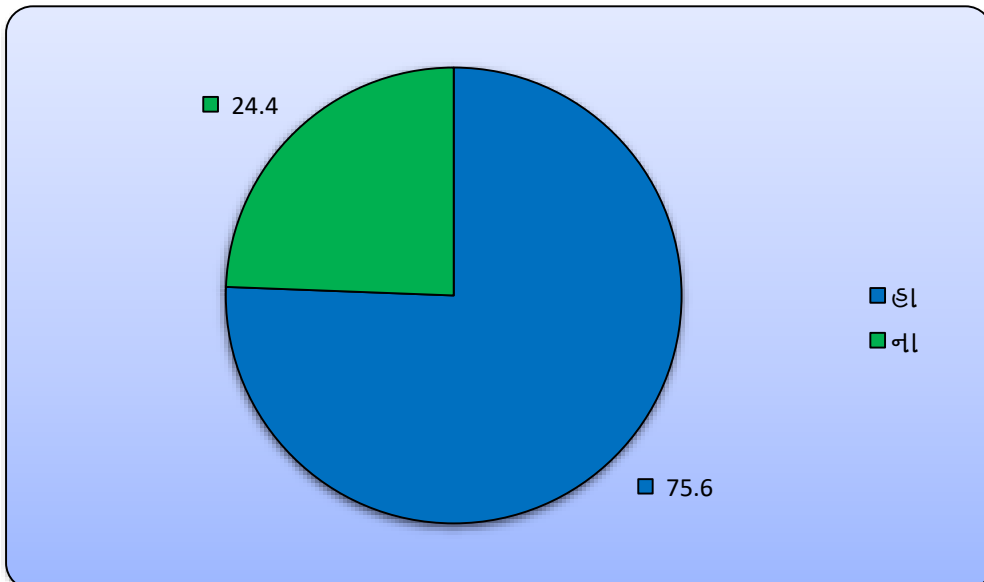


સૂક્ષ્મઘિરાણ મેળવેલ મહિલાઓમાં ૭૬% મહિલાઓએ ૩૦૦૦૦ સુધીનું ઘિરાણ મેળવ્યું હતું, જ્યારે ૧૨% મહિલાઓએ ૫૦૦૦૦ સુધીનું, ૮% મહિલાઓએ ૮૦૦૦૦ સુધીનું અને ૪% મહિલાઓએ ૧ લાખ સુધીનું ઘિરાણ મેળવ્યું હતું. જેમાં મોટાભાગની ૨૫.૮% મહિલાઓએ સામાજિક પ્રસંગ માટે અને ૩૫.૫% મહિલાઓએ ધંધા વ્યવસાય માટે સૂક્ષ્મ ઘિરાણ મેળવ્યું હતું. જ્યારે ૧૯.૪% મહિલાઓએ આકસ્મિક બીમારી અને અન્ય કારણોને લીધે સૂક્ષ્મઘિરાણ મેળવ્યું હતું.



૫. **સ્વસહાય જૂથ સાથે સંકળાયેલી મહિલાઓમાં સભ્ય પદનું પ્રમાણ ઓછું જોવા મળે છે.** પ્રસ્તુત સંશોધન અભ્યાસ અંતર્ગત મેળવેલ પ્રાથમિક માહિતીના પૃથ્થકરણને આધારે સ્વસહાય જૂથ અંતર્ગત સખી મંડળ કે અન્ય મંડળોમાં મહિલાઓમાં સભ્ય પદનું પ્રમાણ જોતાં કુલ મહિલા ઉત્તરદાતા પૈકી ૭૫.૬% મહિલાઓ સભ્ય પદ ધરાવતી હતી. જ્યારે ૨૪.૪% મહિલાઓ જૂથમાં સભ્ય પદ ધરાવતી ન હતી. અભ્યાસ પરથી મેળવેલ માહિતીના આધારે જોઈ શકાય છે કે સ્વસહાય જૂથ સાથે સંકળાયેલી મહિલાઓમાં સભ્ય પદનું પ્રમાણ સારું જોવા મળ્યું છે. વર્તમાનમાં મહિલાઓ સભ્ય પદને કારણે મંડળમાં યાવતા કાર્યક્રમો, ઘિરાણ અંગેની માહિતીની બાબતથી માહિતગાર થાય છે. મહિલાઓ સ્વ રોજગારી માટે ધંધા વ્યવસાય તરફ વળી છે. ગ્રામીણ વિસ્તારોમાં નાના ગૃહ ઉદ્યોગના માધ્યમથી તેઓ આર્થિક કમાણી મેળવી શકે છે.

(સભ્ય પદનું પ્રમાણ)



➤ **સંશોધન અભ્યાસના તારણો :-**

પ્રસ્તુત સંશોધન અભ્યાસ ધનસુરા તાલુકાના અમોદ્રા ગામમાં સ્વસહાય જૂથ સાથે સંકળાયેલી મહિલાઓ પાસેથી મેળવેલ પ્રાથમિક માહિતીના પૃથ્થકરણના આધારે પ્રાપ્ત થયેલા તારણો પર નજર કરતાં....

૧. પ્રસ્તુત સંશોધન અભ્યાસ પરથી મેળવેલ માહિતી પૃથ્થકરણને આધારે મહિલાઓમાં જ્ઞાતિ પ્રમાણ જોતાં સૌથી વધુ ૪૬.૫% મહિલાઓ OBC જ્ઞાતિની જોવા મળી હતી. જ્યારે ૯.૩% Open, ૩૦.૨% SC અને ૧૪% મહિલાઓ ST જ્ઞાતિ ધરાવતી હતી.

૨. પ્રસ્તુત સંશોધન અભ્યાસ પરથી મેળવેલ માહિતી પૃથ્થકરણને આધારે મહિલાઓમાં વૈવાહિક દરજ્જાનું પ્રમાણ જોતાં ૮૬% મહિલાઓ પરણિત હતી, જ્યારે ૭% મહિલાઓ અપરણિત અને ૭% મહિલાઓ વિધવા જોવા મળી હતી.

૩. પ્રસ્તુત સંશોધન અભ્યાસ પરથી મેળવેલ માહિતી પૃથ્થકરણને આધારે મહિલાઓમાં કુટુંબની વિગત જોતાં ૭૨.૧% મહિલાઓ સંયુક્ત કુટુંબ અને ૨૭.૯% મહિલાઓ વિભક્ત કુટુંબ ધરાવતી હતી.

૪. પ્રસ્તુત સંશોધન અભ્યાસ પરથી મેળવેલ માહિતી પૃથ્થકરણને આધારે મહિલાઓમાં રેશન કાર્ડનું પ્રમાણ જોતાં ૬૯.૮% મહિલાઓ APL અને ૩૦.૨% મહિલાઓ BPL કાર્ડ ધરાવતી હતી.

૫. પ્રસ્તુત સંશોધન અભ્યાસ પરથી મેળવેલ માહિતી પૃથ્થકરણને આધારે મહિલાઓમાં મકાનની વિગત જોતાં ૯૦.૭% મહિલાઓ પોતાનાં મકાનમાં રહેતી હતી, જ્યારે ૯.૩% મહિલાઓ ભાડાનાં મકાનમાં રહેતી જોવા મળી હતી. જેમાં માસિક ભાડાની વિગત જોતાં ૪૪.૪% મહિલાઓ માસિક ૫૦૦ સુધીનું ભાડું ચૂકવતી હતી,

૬. પ્રસ્તુત સંશોધન અભ્યાસ પરથી મેળવેલ માહિતી પૃથ્થકરણને આધારે મહિલાઓમાં વ્યવસાયની વિગત જોતાં ૩૭.૨% મહિલાઓ ખેત-મજૂરી સાથે, ૨૫.૬% મહિલાઓ છૂટક મજૂરી સાથે અને ૧૮.૬% મહિલાઓ ધંધા વ્યવસાય સાથે સંકળાયેલી જોવા મળી હતી.

૭. પ્રસ્તુત સંશોધન અભ્યાસ પરથી મેળવેલ માહિતી પૃથ્થકરણને આધારે ૮૧.૪% મહિલાઓ સ્વસહાય જૂથ વિશે જાણકારી ધરાવતી હતી. જેમાં સૌથી વધુ ૪૭.૨% મહિલાઓના મતે તેમને જાહેરાતોના માધ્યમથી, ૩૬.૧% મહિલાઓને ટી.વીના માધ્યમથી, ૨૨.૨% મહિલાઓને સરપંચ પાસેથી અને ૨૫% મહિલાઓને તલાટી પાસેથી માહિતી મળી હતી.

૮. પ્રસ્તુત સંશોધન અભ્યાસ પરથી મેળવેલ માહિતી પૃથ્થકરણને આધારે ૭૧.૪% મહિલાઓએ સ્વસહાય જૂથ અંતર્ગત બેંકમાં ખાતું ખોલાવ્યું હતું. જ્યારે ૨૮.૬% મહિલાઓએ બેંકમાં ખાતું ખોલવેલ ન હતું.

૯. પ્રસ્તુત સંશોધન અભ્યાસ પરથી મેળવેલ માહિતી પૃથ્થકરણને આધારે મહિલાઓની આર્થિક સ્થિતિ અંગેની માહિતી જોતાં સૌથી વધુ ૫૫.૮% મહિલાઓ મધ્યમ વર્ગની જોવા મળી હતી, જ્યારે ૩૨.૬% મહિલાઓની સ્થિતિ સારી અને ૧૧.૬% મહિલાઓની સ્થિતિ ખરાબ જોવા મળી હતી.

૧૦. પ્રસ્તુત સંશોધન અભ્યાસ પરથી મેળવેલ માહિતી પૃથ્થકરણને આધારે કુલ ઉત્તરદાતા મહિલાઓમાંથી ૮૩.૩% મહિલાઓ સખી મંડળ વિશે જાણકારી ધરાવતી હતી. જેમાંથી ૭૩.૨% મહિલાઓ સખી મંડળ અંતર્ગત બચત કરતી જોવા મળી હતી.

૧૧. પ્રસ્તુત સંશોધન અભ્યાસ પરથી મેળવેલ માહિતી પૃથ્થકરણને આધારે સ્વસહાય જૂથ અંતર્ગત ધિરાણ મેળવવામાં ૪૫.૨% મહિલાઓને મુશ્કેલીઓનો સામનો કરવો પડ્યો હતો. જેમાં ૧૫.૪% મહિલાઓને સાક્ષરતા અભાવને કારણે, ૨૩.૧% મહિલાઓને વધુ પડતાં કાગદી કામકાજને કારણે, ૩૦.૮% મહિલાઓને ધિરાણ અંગેની માહિતીના અભાવને કારણે અને ૩૦.૮% મહિલાઓને સમયસર ધિરાણ ન મળવાની મુશ્કેલીઓનો સામનો કરવો પડ્યો હતો.

૧૨. પ્રસ્તુત સંશોધન અભ્યાસ પરથી મેળવેલ માહિતી પૃથ્થકરણને આધારે ધિરાણ પર વાર્ષિકવ્યાજ દરનું પ્રમાણ જોતાં ૮૩.૫% મહિલાઓએ જણાવ્યું કે તેઓ વાર્ષિક ૧.૫ થી ૨% સુધીનો વ્યાજ દર ચૂકવે છે.

૧૩. પ્રસ્તુત સંશોધન અભ્યાસ પરથી મેળવેલ માહિતી પૃથ્થકરણને આધારે સ્વસહાય જૂથ અંતર્ગત ૬૯.૭% મહિલાઓએ જણાવ્યું કે તેઓ માસિક મિટિંગનું આયોજન કરે છે.

૧૪. પ્રસ્તુત સંશોધન અભ્યાસ પરથી મેળવેલ માહિતી પૃથ્થકરણને આધારે ૮૮.૨% મહિલાઓનું માનવું છે કે સખી મંડળમાં જોડવાથી તેમની આવકમાં નોંધપાત્ર વધારો થયો છે.

૧૫. પ્રસ્તુત સંશોધન અભ્યાસ પરથી મેળવેલ માહિતી પૃથ્થકરણને આધારે ૯૭.૩% મહિલાઓએ સ્વીકાર્યું કે સખી મંડળએ મહિલા સશક્તિકરણનું સૌથી મહત્વનું પાસું છે.

➤ **સંશોધન અભ્યાસના સૂચનો :-**

પ્રસ્તુત સંશોધન અભ્યાસ ધનસુરા તાલુકાના અમોદ્રા ગામમાં સ્વસહાય જૂથ સાથે સંકળાયેલી મહિલાઓ પાસેથી મેળવેલ માહિતીના પૃથ્થકરણના આધારે પ્રાપ્ત થયેલાં તારણોને આધારે ભાવિ સૂચનો અનિવાર્ય બને છે કે જેથી જે પણ મર્યાદા

પ્રસ્તુત અભ્યાસ દ્વારા જાણવા મળે છે તે ભાવિ સંશોધન અંતર્ગત ઉપયોગી થઈ ભાવિસંશોધન અભ્યાસની દિશાભિમુખતા દર્શાવવામાં ઉપયોગી પુરવાર થાય છે.

૧. ગ્રામીણ વિસ્તારની મહિલાઓમાં વધુમાં વધુ મહિલાઓ સ્વસહાય જૂથ સાથે જોડાય તેવા પ્રયત્નો હાથ ધરવા. તેમજ મહિલાઓમાં સભ્ય પદનું પ્રમાણ વધે તે માટેની કામગીરી કરવી.
૨. સ્વસહાય જૂથ દ્વારા નિરક્ષર અને ધંધા-વ્યવસાય કરવા માંગતી મહિલાઓને યોગ્ય સમયે અને જરૂરિયાત પ્રમાણે સૂક્ષ્મઘિરાણ મળી રહે તેવા પ્રયત્નો હાથ ધરવા.
૩. ગ્રામીણ વિસ્તારમાં રહેતી મહિલાઓમાં બચતના પ્રમાણે વધારવા માટે જૂથ દ્વારા તેમને બચત અંગેની માહિતી આપી બેંકમાં ખાતું ખોલાવીને બચતબે પ્રોત્સાહન પુરું પાડવું.
૪. ખેતી કે છૂટક મજૂરી સાથે સંકળાયેલી મહિલાઓને સ્વસહાય જૂથ મારફતે ઘિરાણ મેળવી ગૃહ ઉદ્યોગ કે અન્ય નાના વ્યવસાય દ્વારા તેમને રોજગારી પૂરી પાડવી.
૫. ગ્રામીણ વિસ્તારની મહિલાઓને સ્વસહાય જૂથ દ્વારા જરૂરી માર્ગદર્શન અને તાલીમની વ્યવસ્થા પૂરી પાડવી.
૬. ગ્રામીણ વિસ્તારનાં લોકોને સરકારની પ્રજાલક્ષી કલ્યાણકારી યોજનાઓની માહિતી પૂરી પાડીને તેમને તેના લાભો પૂરા પાડવા.
૭. સરકારી આવાસ યોજના કે મહિલા સમૃદ્ધિ યોજના મારફતે લોકોને આવાસ (રહેઠાણ)ની વ્યવસ્થા કરી આપવી તેમજ મહિલા સશક્તિકરણ અંતર્ગત તેમના જીવનઘોરણમાં સુધારો થાય તેવા પ્રયત્નો હાથ ધરવા.
૮. સ્વસહાય જૂથ દ્વારા આપવામાં આવતી ઘિરાણની રકમમાં વધારો કરવો તેમજ વાર્ષિક વ્યાજદરમાં ઘટાડો કરવો કે જેથી જરૂરિયાતમંદ મહિલાઓ આ ઘિરાણનો લાભ મેળવી શકે.
૯. સ્વ સહાય જૂથમાં બીપીએલ લાભાર્થીઓનું પ્રમાણ ઓછું જોવા મળ્યું છે. આથી, ગરમી વિસ્તારની વધુમાં વધુ મહિલાઓ સ્વ સહાય જૂથમાં સક્રિય થાય તેવા પ્રયત્નો હાથ ધરવા જોઈએ.
૧૦. સ્વ સહાય જૂથ અંતર્ગત પ્રાપ્ત થતી કેશ કેડિટમાંથી મેળવેલ રકમનો ઉપયોગ મહિલાઓની આર્થિક પ્રવૃત્તિ માટે થાય તેવા પ્રયત્નો કરવા જોઈએ.

Reference :-

1. ડૉ.સતિષ પટેલ, સૂક્ષ્મ ઘિરાણની સ્વસહાય જૂથની મહિલાઓ ઉપર સામાજિક આર્થિક-અસર, KCG, Journal of Social Science - ISSN : 2279-0241, April-May : 2017.
2. કનૈયાલાલ રામજીભાઈ પટેલ, સખીમંડળ દ્વારા મહિલા સશક્તિકરણ - એક અભ્યાસ, International Journal of Research in all Subjects in Multi Languages, June : 2019.
3. <https://gu.vikaspedia.in/social-welfare/ab8aaeabea9c-a95ab2acdaafabeaa>.
4. https://www.researchgate.net/publication/330702391_'suksma_dhiranani_svasahaya_juthani_mahil_a'o_upara_samajika_arthika_asara.
5. <https://pib.gov.in/PressReleasePage.aspx?PRID=1614114>.